

Historia kultury polskiej 1572-1655



Akt konfederacji warszawskiej, 1573



Szymon Boguszowicz, Atak husarii
fragment obrazu „Bitwa od Kłuszynem” (ok. 1620)

Anna Jagiellonka (1523-1596)

najbrzydsze kaczątko rodu Jagiellonów

- Lekceważona przez własną rodzinę – matka jej nie lubiła, a brat, Zygmunt August, żałował na posag. Pozbawiona szczęścia w miłości.
- Infantka polska – potem z pełnymi prawami do polskiej korony. Zrzekła się ich na rzecz siostrzeńca, Zygmunta III Wazy.
- Żona Stefana Batorego (ślub w wieku 52 lat).
- Odziedziczyła wszystkie cnoty Jagiellonów. Brak urody zrekompensowała zaletami charakteru – energią i prawdziwymi cnotami politycznymi (sprawiedliwość) oraz niezłomnym patriotyzmem. obrończyni katolicyzmu – zwłaszcza w Warszawie. (Zaczynała od zdyscyplinowania duchownych.)
- Doceniona dopiero przez swego chrześniaka, Zygmunta III. Jej kazanie pogrzebowe wygłosił Piotr Skarga.



Rodzaje ekstraordynaryjnych sesji sejmowych w dobie monarchii elekcyjnej



- sesje ekstraordynaryjne zwoływano w razie nagłej potrzeby, mogły trwać dłużej niż sześć tygodni (czasem trwały krócej – np. jeden dzień). Sejm można było zerwać (*liberum veto*), chyba, że był skonfederowany. Sejm nigdy nie uchwalił regulaminu obrad.
- **sejm konwokacyjny** – pierwszy sejm okresu bezkrólewia przygotowywał elekcję, skonfederowany (nie można go było zerwać), zwoływany przez interrexa, ustalał *pacta conventa*. Obradował w Warszawie.
- **sejm elekcyjny** – dokonywał wyboru króla *viritem*.
- **sejm koronacyjny**.
- **sejm pacyfikacyjny** – miał za zadanie zakończenie sporów pomiędzy stronnictwami lub pomiędzy szlachtą a władcą (np. kończył wojnę domową).
- **artykuły henrykowskie** – zbiór niezmiennych praw ustrojowych i przywilejów, których przestrzeganie musiał potwierdzać podpisem każdy nowo wybrany władca.
- **pacta conventa** – osobiste zobowiązania nowo wybranego króla względem państwa, były przez niego podpisywane, różniły się co do treści; nie każdy władca je podpisywał.

Urzędy ziemskie.

„Chart bez ogona jest jak szlachcic bez urzędu” (Mickiewicz)



• w przeciwieństwie do dygnitarstw (podkomorzy, sędzia ziemski, kasztelan, wojewoda), większość urzędów ziemskich miała charakter honorowy (ustawy sejmowe z r. 1611/1613), sprawowała je średniozamożna szlachta. Każda prowincja miała osobne urzędy.

Przykłady:

- starosta grodowy;
- chorąży;
- stolnik;
- podczaszy
- cześnik
- łowczy
- wojski
- miecznik

Realne obowiązki były przywiązane do urzędów senatorskich (np. kanclerza) niesenatorskich: pisarza, sekretarza, referendarza, pisarza) oraz dworskich (np. kuchmistrza, krajczego, łóźniczego, koniuszego, ochmistrza/ochmistrzyni)

konfederacja warszawska (1573)



- **Polska** – pierwszy kraj wielowyznaniowy w Europie: w 1356 Kazimierz Wielki zagwarantował wolność kultu dla kościoła ormiańskiego; wcześniej, w 1341 – ten sam król zagwarantował swobodę religijną wyznaniu prawosławnemu; nieformalnie uznano wolność religijną Tatarów i Żydów. Zygmunt August gwarantował b. szeroką wolność religijną i w pełni dopuścił do godności państwowych prawosławnych w Wielkim Księstwie Litewskim.
- **Cel inicjatorów konfederacji** – zapewnić wolność kultu wszystkim wyznaniom chrześcijańskim oraz pokój międzywyznaniowy. Uniemożliwienie władcy decydowanie w sprawach wyznania.
- Akt konfederacji opracowała komisja międzywyznaniowa pod przewodnictwem biskupa Stanisława Karnkowskiego. Potem przyjęty przez sejm z mocą ustawy (konstytucji). Podczas pierwszej elekcji rolę *interrex*a/regenta pełnił katolik (prymas Uchański), ale wybór króla ogłaszał kalwin (marszałek koronny Jan Firlej). Za pokój pomiędzy wyznaniem odpowiadała władza świecka – konkretnie: król.

konfederacja warszawska – Polska azylem heretyków



A iż w Rzeczypospolitej naszej jest różnorodność niemała z strony wiary krześcijańskiej, zabiegając temu, aby się z tej przyczyny między ludźmi rozruchy jakie szkodliwe nie wszczęły, które po inszych królestwach jaśnie widziemy, obiecujemy to sobie spólnie za nas i za potomki nasze na wieczne czasy pod obowiązkiem przysięgi, pod wiarą, czcią i sumnieniem naszym, iż którzy jestechny różni w wierze, pokój między sobą zachować, a dla różnej wiary i odmiany w Kościelech krwie nie przelewać ani się penować odsądzeniem majątności, poczciwością, więzieniem i wywołaniem i zwierzchności żadnej ani urzędowi do takowego progressu żadnym sposobem nie pomagać. I owszem, gdzie by ją kto przelewać chciał, z tej przyczyny zastawiać się o to wszyscy będziemy powinni, choćby też za pretekstem dekretu albo za postępkem jakim sądowym kto to czynić chciał.

Henryk Walezy (1551-1589)



- Jako król Polski – władca raczej przypadkowy. Brat dwóch królów Francji – Henryka II i Karola IX. Ulubiony syn Marii Medycejskiej, która szukała dla niego okazji do objęcia tronu. – We Francji nie miał na to perspektyw.
- Wybrany królem w wieku 23 lat, bez doświadczenia politycznego. Mało zainteresowany sprawowaniem władzy. Dziwił otoczenie ekscentrycznym stylem życia. („Minionowie”!)
- Dopiero w Polsce zetknął się z nieznanymi we Francji zdobyczami cywilizacji: widelcem, łaźnią i ubikacją.
- Uciekł w z Polski w 1574 r. Nigdy nie zrzekł się polskiego tronu. De facto zdetronizowany przez sejm (1575).
- Zamordowany przez zamachowca podczas konfliktu religijnego zw. Wojną Trzech Henryków.

Stefan Batory (1533-1586)



- Książę Siedmiogrodu, wybrany władcą Polski w podwójnej elekcji – kandydat sejmu; senat wybrał na króla Maksymiliana II Habsburga.
- Długo przekonywał do siebie nie uznające go prowincje – m.in. Prusy Królewskie. Jego armia rozgromiła wojska gdańskie w bitwie pod Lubiszewem Tczewskim (1577).
- Reformator armii, pogromca Iwana IV Groźnego. Odzyskał Inflanty.
- Zatwierdził wyrok śmierci wydany na banitę Samuela Zborowskiego.

Jan Zamoyski (1542-1605)



- Urodzony w rodzinie która przeszła na kalwinizm, nawrócił się na katolicyzm podczas studiów prawniczych w Padwie. Był tam rektorem.
- Ostatni sekretarz Zygmunta Augusta. Po jego śmierci zwolennik stronnictwa szlacheckiego – popierał Henryka Walezego, potem Stefana Batorego przeciwko Habsburgom. Batory mianował go kanclerzem wielkim koronnym i hetmanem wielkim. Znakomity dowódca, rzetelny polityk – choć pozostawał w opozycji od Zygmunta III.
- Jeden z najbogatszych ludzi w Rzeczypospolitej właściciel 11 miast i 200 wsi, stać go było na własną armię (6000 wojska). Ordynacja zamojska istniała do r. 1944.
- Umiał robić doskonały użytek ze swoich talentów: mówca, epistolograf, politolog, wpływów i majątku.
- „Takie są rzeczypospolite, jakie ich młodzieży chowanie”.

Zamość – miasto budowane od podstaw



- Inwestor: Jan Zamoyski (1578), architekt: Bernardo Morando, który zaplanował całość miasta, wraz z fortyfikacjami, nadzorował jego budowę, sam kierował budową ratusza i kolegiaty, zatrudniał rzemieślników z Niemiec i Moraw. Prawa miejskie: 1580.
- Wpisywało się we wzorzec miasta idealnego – spełniające w równym stopniu funkcje praktyczne jak estetyczne (plan regularny, symetria, arkady, kolumnady)
- Akademia Zamojska – trzecia uczelnia wyższa w Polsce (1594-1784). Świecka i katolicka. Wydziały: medyczny, prawniczy, filozoficzny. Studenci: głównie mieszczanie.



Zygmunt III Waza (1566-1633)



- Król Polski i tytularny władca Szwecji; wybrany na tron polski b.młodo (21 lat); za sprawą ciotki, Anny Jagiellonki i Jana Zamoyskiego.
- Zwolennik kontrreformacji, patron unii brzeskiej (1596). Protektor jezuitów. Wspierał katolicyzm w niekatolickich lennach Polski – m.in. przyczynił się do wznowienia kultu maryjnego w Świętej Lipce.
- Za jego panowania rozpoczyna się epoka wojen (z Turcją, Szwecją, Moskwą) oraz buntów kozackich. Największe zwycięstwa: Kirchholm (1605), Kłuszyn (1610).
- Miłośnik sztuki, malarz-amator, twórca pierwszej w Polsce galerii malarstwa (głównie włoskiego i flamandzkiego).
- Ufortyfikował Warszawę. Znamca architektury – zamożny i znakomity inwestor założeń barokowych, m.in. Zamku Królewskiego w Warszawie, Kościoła św. Piotra i Pawła w Krakowie, św. Kazimierza w Wilnie, Zamku Ujazdowskiego w Warszawie. Ulubiony styl króla: barok włoski (rzymski).
- Osobiście – bardzo bogaty, cały jego skarb wywieźli Szwedzi w r.1655.

Zamek Królewski w Warszawie

- Od średniowiecza - rezydencja książąt mazowieckich; w. XVI siedziba królowych (Bona, Anna Jagiellonka), po unii lubelskiej – siedziba sejmu.
- Rozbudowa: koncepcja Santi Gucci, realizacja rozbudowy: Mateo Castelli /1614/; styl: wczesny barok włoski (bardziej surowy), *palazzo in fortezza*, koncepcja wielkiej wieży.
- Siedziba królów, a od 1926 r. – prezydenta RP.
- Wielokrotnie przebudowywany, i rabowany (Szwedzi, hitlerowcy) niemal całkowicie zniszczony w 1944, odbudowany w całości (1988).
- Dzisiaj: muzeum oraz miejsce przechowywania insygniów prezydenta RP: pieczęci i chorągwi Rzeczypospolitej.



Zamek Ujazdowski

- Prywatna rezydencja Zygmunta III Wazy (od 1624), dzieło Constantino Tencalli lub Mateo Castellego.
- Styl: barok włoski i klasycyzm (XVIII w.)
- Późniejsi mieszkańcy: Michał Korybut Wiśniowiecki z królową Eleonorą, Stanisław Herakliusz Lubomirski; August Mocny ostatni właściciel: Stanisław August – i armia (szpital wojskowy).
- Rozebrany na rozkaz marszałka Rokossowskiego, odbudowany w 1974 r.



Pałac o wielu nazwach: Koniecpolskich, Radziwiłłów, Lubomirskich, Namiestnikowski, Rady Ministrów, Prezydencki



- Pałac Koniecpolskich (dziś Prezydencki), początek budowy – 1643. Inwestor: hetman wielki koronny Stanisław Koniecpolski. Koncepcję architektoniczną stworzył Constantino Tencalla, kształt dzisiejszy – przebudowa w r. 1818 (Chrystian Piotr Aigner).
- Miejsce pierwszego publicznego koncertu Fryderyka Chopina. (I pobytu wielu znanych postaci historycznych oraz siedziba pierwszej polskiej partii politycznej: Towarzystwa Przyjaciół Konstytucji Rządowej – 1791).
- Najwięcej pałaców wzniesiono w Warszawie po „Potopie” i w wieku XVIII (Pałac Mniszchów, Pałac pod Blachą, Pałac Saski, Pałac Działyńskich, Pałac Potockich, Pałac Zamoyskich /Błękitny/)

Najdroższa polska moneta



- Mennica koronna (państwowa) dla Korony działała w Bydgoszczy.
- Z okazji zwycięstwa pod Chocimiem (1621), król zamówił wybite monety studukatowej (348 gram złota próby 986), znane są trzy egzemplarze tej monety. W roku 2008 wyceniono ją na blisko 1,4 mln dolarów.
- Równolegle wybijano czterdziestodukatówki.
- Rozdział kasy publicznej i królewskiej sięga czasów panowania Ludwika Węgierskiego. Zygmunt III w pełni akceptował ten rozdział. Miał nawet zarys polityki finansowej, ze stałym skarbem państwa i stałymi dochodami, ale storpedował ją sejm.
- W XVII w. ciężar utrzymania państwa spoczywał na średniej i uboższej szlachcie oraz mieszczanach. Najmniej do kasy państwa wnosili magnaci.



Magnateria



- Najzamożniejsza, najbardziej uprzywilejowana grupa szlachty – kształtująca się od w. XVI, odpowiadająca zachodnioeuropejskiej arystokracji. Sprawująca najwyższe, ministerialne stanowiska, w kraju, z grupy tej pochodziło czterech władców: Michał Korybut Wiśniowiecki, Jan Sobieski, Stanisław Leszczyński, Stanisław August Poniatowski. Ich majątki były sprawnie zarządzanymi i ekspansywnymi przedsiębiorstwami.
- Z reguły – katolicka, niekiedy kalwińska (Radziwiłłowie), zjawisko przechodzenia z prawosławia na katolicyzm (Jeremi Wiśniowiecki)
- Niektórzy mieli tytuły książęce i /na Rusi/ kniaziowskie (hrabiami byli tylko Tęczyńscy), ale do XVIII w. obywali się bez tytułów.
- Liczebność: do 140 rodów (niektóre bezpotomnie wymierały).
- Fatalna rola polityczna (oligrachia magnacka po 1652) i bardzo pozytywna rola kulturotwórcza przede wszystkim jako inwestorów wielkich rezydencji (ponad 50) oraz fundacji kościelnych, w XVIII w. – teatry dworskie.

Dymitriady (1604-1609)



- Wyprawy magnatów polskich, interwencje w wewnętrzne sprawy Rosji podczas wielkiej smuty . – Po zamordowaniu Borysa Godunowa.

- Cele polityczne: osadzenie na moskiewskim tronie pretendentów podających się za cudownie ocalonego syna Iwana Groźnego – Dymitra. Było ich trzech. Najbardziej znany – Grigorj Otriepiew (Dymitr Samozwaniec I)

- Cel polityczny: opanowanie Moskwy; cel wyznaniowy: katolicyzacja Wielkiego Księstwa Moskiewskiego. Przyczyniły się do wojny rosyjsko-polskiej: 1609-1619.

- Pierwszy wielki konflikt kultur: katolickiej i prawosławnej.



Car Władysław



Posłać i bić czołem do Najjaśniejszego Wielkiego Zygmunta króla, i do syna Jego Królewskiej Mości, do królewicza Najjaśniejszego Władysława Zygmuntowicza , żeby na moskiewskie i na wszystkie wielkie gospodarstwa rosyjskie, syna swego Najjaśniejszego Władysława królewicza dał, co święciejszy Hermogen patriarcha moskiewski i wszystkiej Rusi, i metropolity, i archibiskopy, i archimandryty, i ihumieni i wszystkie oświecony sobór Boga prosi i hospodara Władysława królewicza na rosyjskie gospodarstwo chcą z radością.



Porozumienie Stanisława Żółkiewskiego z bojarami rosyjskimi pod Moskwą (27 sierpnia 1610)

Władysław IV Waza (1595-1649)



- Najkrótsza elekcja: 1 dzień. Jako nieformalny następca tronu – doskonale znany szlachcie i ogromnie popularny. Dobry wódz, administrator ziem wschodnich zdobytych na Rosji – państwo polskie za jego panowania przekracza milion kilometrów kwadratowych.
- Nieźle znany w Europie, wybrany carem Rosji. Koronę ofiarowali mu również Czesi (sprzeciwił się temu Zygmunt III).
- Zainteresowania naukowe – astronomia (Galileusz podarował mu teleskop), prawo.
- Właściciel dużej kolekcji dzieł sztuki – pozował Rubensowi.
- Największa pasja: muzyka, w latach 1635-1648 utrzymywał jedyną w Europie stałą scenę operową. Miał opinię bardzo rozrzutnego.
- Znaczenie cywilizacyjne: nakazał zastępowanie w Warszawie budynków drewnianych – murowanymi.

Z kolekcji króla Władysława (Rubens, Guido Reni, Étienne de La Hire)



Królewicz Władysław w dobrym towarzystwie, czyli znajomi z wyższych sfer



- Cesarz rzymskoniemiecki Ferdynand II
- Ambrosio Spinola (jeden z najwybitniejszych wodzów XVII w)
- Papież Urban VIII [Barberini]
(mianował kardynałem młodszego brata Władysława, Jana Olbrachta Wazę)

W życiu prywatnym król był raczej nieszczęśliwy. Żadne z jego ślubnych dzieci nie dożyło wieku dorosłego. Natomiast kochankę, mieszkankę Jadwigę Łuszkowską, sam się ożeniwszy z Cecylią Renatą, kochankę wydał dobrze za mąż za szlachcica Jana Wypyskiego, dokładając mu urząd starosty w Mereczu. Jadwiżka urodziła królowi syna, Władysława Konstantego (1635-1698), znanego jako hr. de Vasenau. Opiekował się nim i protegował go Jan Kazimierz (nawet otrzymał po nim spory spadek). Władysław Konstanty przez znaczną część życia był zawodowym poszukiwaczem przygód, potem przeszedł na służbę do swojej kuzynki, królowej Krystyny Szwedzkiej, uhonorowany tytułem papieskiego szambelana. Ostatni potomek Jagiellonów.

Dwa hołdy ruskie (1611, 1634)



- 1611 – hołd Dymitra, Wasyla i Iwana Szujskich złożony Zygmunтови III po wkroczeniu wojsk polskich do Moskwy.



- 1634 – hołd Michała Szeina złożony Władysławowi IV po bitwie pod Smoleńskiem.

Pod Smoleńskiem dzielnością bojową odznaczyli się m.in. Janusz Radziwiłł, Stefan Czarniecki i Jakub Wejher (założyciel Wejherowa i komendant portu wojennego Władysławowo).

Kolumna Zygmunta (1644)



- Fundator: Władysław IV; koncepcja: Constantin Tencalla i Augustyn Locci, model posągu: Clemente Molli, odlew: Daniel Tym.
- Trzon kolumny: początkowo: marmur; obecnie: granit (1949). Całkowita wysokość: 22 metry.
- Na cokole kolumny: spizowe tablice upamiętniające czyny Zygmunta III.
- Zniszczona we wrześniu 1944.
- Podczas kolejnych renowacji bywała przesuwana w stosunku do swojej pierwotnej lokalizacji.

Jan II Kazimierz (1609-1672)



- W młodości – żołnierz, następnie – jezuita i kardynał (przeniesiony do stanu świeckiego po wyborze na króla Polski).
- Jedna z dłuższych elekcji (1648) – ponad miesiąc. Kontrkandydat: Karol Ferdynand Waza (biskup wrocławski i plocki). Wybór pod wpływem wydarzeń – powstanie Chmielnickiego. Pierwszy polski władca, który złożył koronę.
- Promotor kultu maryjnego – w okresie „Potopu”.
(śluby lwowskie 1656)
- Za jego panowania kultura polska poniosła największe straty przed XX wiekiem. – Skutek najazdu szwedzkiego.

Kontrreformacja



- Akcja podjęta przez kościół katolicki zmierzająca do ograniczenia wpływów protestantyzmu. W Polsce wyznania reformowane uważano za reprezentantów obcych interesów.
- Formy represji: działania prawne; ofensywa propagandowa i – najrzadziej, przemoc bezpośrednia.
- Wsparcie Zygmunta III Wazy dla jezuitów (Piotr Skarga), przeciwników innowierców.
- 1603 – publikacja w Polsce „Indeksu ksiąg zakazanych”;
- 1638 – zamknięcie wszystkich instytucji ariańskich;
- 1654 - dekret Jana Kazimierza uniemożliwia pobyt w Rzeczypospolitej cudzoziemcom-protestantom.
- Zjawisko szkoły jezuickiej;
- barokowe kościoły i kalwarie: Zebrzydowska (1602), Pakoska (1628), Żmudzka (1642, Pługniany), Wejherowska (1649)
- Po wojnach szwedzkich: rozpowszechnienie się stereotypu: Polaka-katolika.

Unia brzeska (1596); Colloquium charitativum (1645)



- 1596 – połączenie kościoła prawosławnego w Rzeczypospolitej z kościołem katolickim; kościół prawosławny uznaje za głowę kościoła papieża, uznaje katolickie dogmaty, zachowuje jednak obrządek bizantyjski. Obecnie najwięcej unitów żyje na Ukrainie.
- 1645 - Colloquium charitativum – spotkanie w Toruniu teologów katolickich, luterańskich i kalwińskich; cel: zagwarantowanie pokoju religijnego i wypracowanie jedności w wierze.
- Tendencje międzyreligijne w I poł. XVII w. - zbliżenie i zjednoczenie wszystkich wyznań chrześcijańskich żyjących w Rzeczypospolitej. Sytuacja pogorszyła się około r. 1648. Następuje wówczas gwałtowana konkwista katolicka na Rusi i seria nawróceń ruskiej szlachty na katolicyzm. W senacie zasiadał już tylko jeden innowierca: wojewoda braclawski i kijowski Adam Kisiel, prawosławny.

Jak z „Trylogii” – czyli krótko o polskiej jeździe

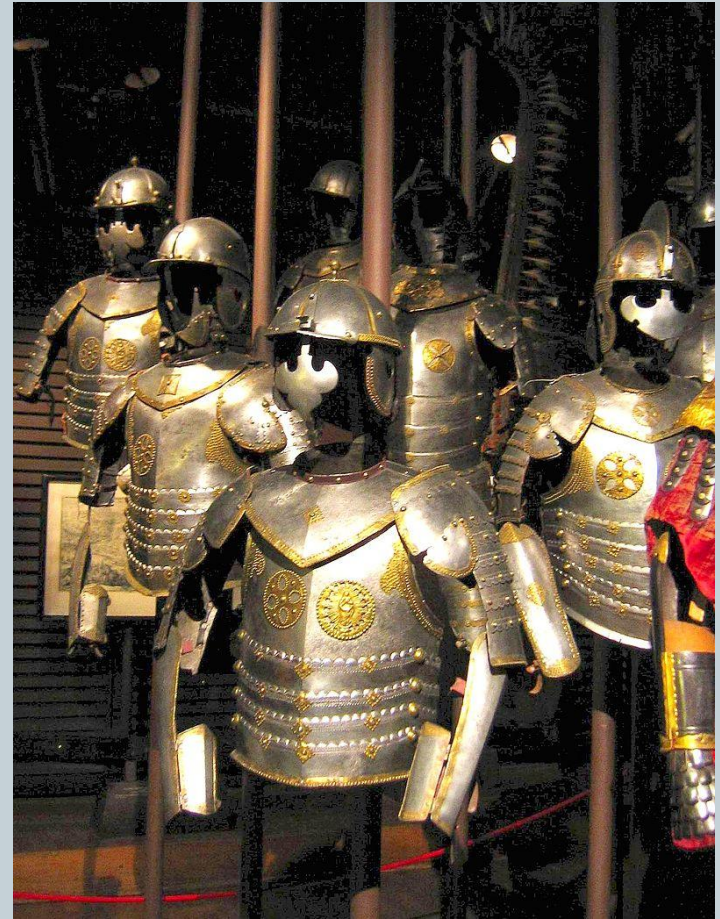


- Ze względu na ukształtowanie geograficzne wschodniego pogranicza i rozległość przestrzeni dużą rolę odegrała kawaleria i artyleria polowa.
- Autorament - sposób zaciągu związany m.in. ze sposobem wypłacania żołdu i organizacją oddziałów.
- Reformy Batorego podzieliły jazdę na autorament narodowy (zaciąg towarzyski/grupowy/ jednostka: chorągiew) i cudzoziemski (zaciąg indywidualny/ jednostka: szwadron i regiment).
- Autorament narodowy: jazda ciężka (husaria), jazda średniozbrojna (pancerni), jazda lekka (np. tatarska; poprzednicy formacji ułańskich)
- Autorament cudzoziemski: rajtaria, arkebuzerzy.
- Regularne wojsko wspierały oddziały pospolitego ruszenia (różna wartość bojowa) i armie magnackie (służyli w nich chłopci i drobna szlachta; podlegały jurysdykcji hetmańskiej tylko za zgodą magnata, który był ich dowódcą, z reguły świetnie wyszkolone i zawsze doinwestowane).

Wielki wiek husarii



- Elitarna formacja polskiej jazdy, podziwiana przez całą Europę. Ale pierwsi husarze w służbie polskiej (XVI w.) byli Serbami. Jazdą ciężką husarze stali się za Batorego.
- Formacja dla ludzi bogatych – sam koń kosztował tyle co jedna wioska.
- Służba dla wytrwałych – szkoliła się ustawicznie.
- Górowała wyszkoleniem nad każdą inną formacją.
- Znak rozpoznawczy – skrzydło.
- Sprawdzała się podczas bitwy w otwartym polu.
- Bez husarzy nie obyło się żadne polskie zwycięstwo.
- Szarże husarii na Pomorzu: Bitwa pod Lubieszowem (1577/zwycięstwo), Bitwa pod Gniewem (1626/ porażka).



Lisowczycy, czyli elearyzy (1614-1635)



- założyciel: Aleksander Lisowski.
- formacja najemna żyjąca wyłącznie z łupów, przy czym obojętne im było, kogo łupili; za łupiestwo zostali nawet obłożeni klątwą
- Lekka jazda, łącząca się z reguły w spore związki taktyczne, poruszające się z dużą szybkością (100-150 kilometrów na dobę).
- Początkowo walczyli podczas wojny polsko-rosyjskiej (1609-1618), dotarli wtedy nad Morze Białe.
- Bardzo waleczni podczas Bitwy pod Chocimiem. Walczyli także ze Szwedami w Prusach Królewskich (1626-1629).
- Zygmunt III Waza wynajął ich cesarzowi Ferdynandowi II – walczyli z powstańcami Gabora Bethlena i pacyfikowali zbuntowane Czechy (bitwa pod Białą Górą 1620).
- Razem z wojskami cesarskimi dotarli do Francji .
- Odwołani do kraju przez sejm, uchwałą sejmową (1635) formacja została rozwiązana.



Adam Czahrowski – „Duma ukrainna”, początki mitu kresowego



- Adam Czahrowski (1569-1599) – rodem z okolic Lwowa, żołnierz i poeta. Zwolennik Maksymiliana Habsburga, po jego przegranej przebywał na Węgrzech i Chorwacji. Prowadził wojnę partyzancką przeciwko Turcji, potem w szeregach armii cesarza Maksymiliana. Po powrocie do Polski wydał w Poznaniu zbiór *Threny i rzeczy rozmaite* (1597).
- Najsłynniejszy utwór: „Duma ukrainna” („Powiedz wdzięczna kobzo moja”) opowiadający o trudach żołnierskiej służby na straży południowo-wschodnich granic. Zapoczątkowuje nurt kresowy, kontynuowany w wiekach kolejnych, a umocniony w stuleciu XIX, zwłaszcza przez Sienkiewicza („Ogniem i mieczem”; „Pan Wołodyjowski”)

Dwór polski



- Forma architektoniczna zapoczątkowana w XVI w. Budynek mieszkalny, zwykle niewielki, drewniany (modrzew) na podmurówce kamiennej lub ceglanej, element charakterystyczny – ganek na słupkach. Kryty gontem. Epoka dworów murowanych zaczyna się w wieku XVIII, najwięcej wzniesiono ich w w. XIX zwykle w stylu zbliżonym do klasycyzmu.
- Symbol polskiej kultury wiejskiej – i symbol kultury polskiej; liczone je w tysiącach.
- Jego rozmiar i wystrój zależał od zamożności właściciela, ale na początku był zwykle dość prosty.

Manieryzm



- Styl w sztuce, popularny na ziemiach polskich w końcu XVI i w pierwszej połowie XVII wieku.
- Do Polski dociera jednocześnie z Włoch i Niderlandów. Popularny tak w środowisku szlacheckim, jak i w miastach.
- Ponad renesansowy umiar i symetrię przedkłada fantazyjność i ozdobność, bogactwo ornamentów.
- Przykład: Kamienice Przybyłów (Pod św. Mikołajem/ Pod św. Krzysztofem), Kamienica Celejowska w Kazimierzu Dolnym.



Santi Gucci (1530-1600)

- Architekt i rzeźbiarz. Nadworny artysta Stefana Batorego.
- Z pochodzenia: Florentczyk; w zawodzie: od 17 roku życia. W Polsce działał od lat 60. XVI w. Pozostawał pod wpływem renesansu i manieryzmu.
- Pierwsza praca: maszkarony na krakowskich Sukiennicach.
- Szeroki zakres działania: od detali architektonicznych po całe zamki.
- Przykładowe realizacje: zamek w Baranowie Sandomierskim, nagrobek Stefana Batorego.
- Cechy stylu: bogate ornamenty, miękkość i fantazyjność, *horror vacui*.



Barok w epoce Wazów



- Styl kontrreformacji. Dociera do Polski z Włoch.
- Cechy: strojność, bogaty i efektowny program architektoniczny (fasada, kopuła), dynamika prezentacji.
- Pierwszy kościół barokowy w Rzeczypospolitej: kościół w Nieświeżu fundacja Krzysztofa Radziwiła „Sierotki” (1582) według projektu Jana Marii Bernardoniego. Miastem barokowych kościołów stanie się Wilno.
- Prawie równolegle powstają wielkie rezydencje barokowe: Krzyżtopór (Ossolińscy), Podhorce (Koniecpolscy)

Złoty Wiek Gdańska



- Miasto uprzywilejowane w Rzeczypospolitej, wielowyznaniowe (z przewagą protestantyzmu).
- Powiązania handlowe z całą północną Europą (Hanza).
- Źródła dochodu: handel zbożem, rzemiosło (bursztynnictwo, stolarstwo)
- Ośrodek sztuki, przede wszystkim malarstwo: Anton Moeller, Herman Han, rodzina van den Blocke.
- Doskonale ufortyfikowane przez Antoniego van Obberghena, Jana i Jerzego Strakowskich.



Fontanna Neptuna (1633)



- Pomysłodawca: burmistrz Bartłomiej Schachmann. Realizacja projektu trwała aż 28 lat.
- Figurę Neptuna zaprojektował rzeźbiarz Abraham van den Blocke, ale nie potrafił stworzyć jej modelu odlewniczego . Posąg o wadze 650 kg, nawiązuje do rzeźb antycznych. Aż do roku 1988 był nagi.
- Basen w stylu manieryzmu flamandzkiego
- Wielokrotnie remontowana – kratą otoczono go w XVIII w.
- Zasilana pierwotnie ze zbiornika na poddaszu Ratusza Głównego Miasta. Działała tylko w niektóre dni – aż do II połowy XIX w.



Twierdza Wisłoujście



- Niekiedy zwana także Latarnią – najstarsza strażnica polskiego morza, baza okrętów wojennych, punkt kontrolny u bram portu. Jedyna twierdza morska w Rzeczypospolitej. Nazywana bałtyckim Gibraltarem.
- Pierwotne założenie – wiek XV, kształt dzisiejszy: ok. 1639. Wieża pełniła rolę obserwacyjną, funkcję mieszkalną i nawigacyjną (jako latarnia morska). W przebudowie wziął udział Antoni van Oberghen. Odtąd otaczały ją szańce i fosa.
- Załoga w czasie pokoju: 160 żołnierzy , w czasie wojny: 300.

Meble gdańskie



- Meble późnorenesansowe i barokowe wzorowane na meblach niderlandzkich. W XVIII w – wzorowane na meblach rokokowych (nieco lżejsze).
- Szafy, stoły, krzesła (z drewna orzechowego, bukowego), skrzynie (także z jodły).
- Cechy charakterystyczne: ciemna (czarna lub brązowa) politura, bogate rzeźbienie, formy spiralne, wysokie oparcia krzeseł).
- Chętnie kupowane jako wyposażenie dworów i pałaców.
- Wiek XIX – kolejne fala zainteresowania, fabrykacja podróbek, które w w. XXI są już traktowane jako zabytki.



252. Danziger Tisch. Um 1700
Berlin, Schloßmuseum



Kalwaria Zebrzydowska (1602)



- Kalwarie – od późnego średniowiecza miejsca pielgrzymek dla tych, którzy z różnych względów nie mogli odbyć pielgrzymki do Ziemi Świętej. Lokowano je zwykle w terenie przypominającym Jerozolimę i oddawano pod opiekę zgromadzenia zakonnego. (Tu – bernardyni.)
- Kalwaria Zebrzydowska została ufundowana przez wojewodę krakowskiego Mikołaja Zebrzydowskiego, przy poparciu Zygmunta III. Kult pasyjny łączy się tu z kultem maryjnym.
- 42 obiekty, w tym – bazylika MB Anielskiej . Łączna długość drózek kalwaryjskich (Pana Jezusa i Matki Bożej: 5 km).

Kalwaria Wejherowska (1649-1655)



- 1650 - Wola Wejherska/Nowe Miasto – prywatne miasto Jakuba Wejhera, fundatora Kalwarii. Odległości między stacjami są odzwierciedleniem układu przestrzennego jerozolimskiej Via Dolorosa .
- 25 obiektów wzniesionych przeważnie w stylu barokowym. Opiekę nad Kalwarią sprawują franciszkanie.
- Duchowa stolica północnych Kaszub. Najdłuższy szlak pielgrzymi wiódł z Oliwy przez Kolibki.

Postać warta zapamiętania – Magdalena Mortęska (1554-1631)



- Zamożna szlachcianka z Prus Królewskich, znakomicie skoligacona (z Kostkami, Jagiellonami, Sapiehami), wbrew woli ojca wstąpiła do zakonu benedyktynek w Chełmnie, w wieku 25 lat została ksienią.
- Reformatorka życia duchowego (tzw. reforma chełmińska); ograniczyła zasady ascezy, kładąc nacisk na modlitwę i kształcenie mniszek (wszystkie musiały czytać i pisać po polsku i łacinie), pierwsza w Polsce promowała kształcenie dziewcząt i młodych kobiet z kręgów szlacheckich i mieszczańskich. Uważała, że kobiety powinny mieć czytać, pisać, rachować i... śpiewać.
- Pobożność łączyła z talentem menedżerskim – założyła 20 klasztorów i seminarium dla kapelanów klasztornych w Poznaniu.
- Samouk z wyobraźnią i intelektualnymi ambicjami – interesowała się i.in. duchowością ignacjańską, sztuką i muzyką. Myślicielka i mistyczka.



Marcin Kober (1550-1598)



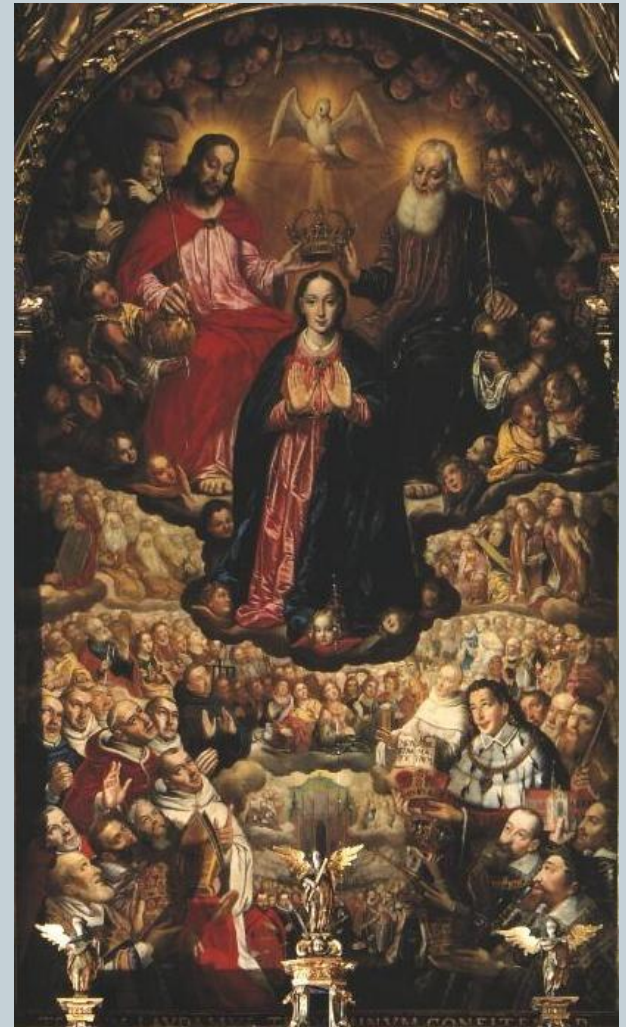
- Śluzak z Wrocławia. Działał w Krakowie.
- Nadworny malarz Stefana Batorego i Zygmunta III; pracował także dla cesarza Rudolfa II.
- Główny temat: portret oficjalny.
- Portretował: Annę Jagiellonkę (trzykrotnie), Stefana Batorego, Zygmunta III Wazy oraz jego dzieci.



Herman Han (1574- 1627/1628)



- Ślązak rodem, działający w Gdańsku.
- Najmajątniejsi jego klienci: opactwa cysterskie w Oliwie i Pelplinie.
- Tematyka – głównie religijna. Obrazy malowane z żywych modeli.
- We wszystkich pracach bogata kolorystyka, w niektórych światłocień („Pokłon pasterzy” Pelplin).
- Dwie wersje „Koronacji Najświętszej Maryi Panny”: oliwska i pelplińska.



Tomasz Dolabella (1570-1650)



- Wykształcenie malarskie i początki twórczości – w Wenecji (zdobił Pałac Dożów). Wzory: Tintoretto i Paolo Veronese.
- W Polsce od r.1600. Całkowicie spolonizowany.
- Batalista, twórca malarstwa religijnego (bardzo wzięty), pracował na zlecenie dominikanów z Krakowa i Poznania oraz na zamówienie królewskie.
- Cechy techniczne malarstwa: olej na płótnie, operowanie światłocieniem, dowartościowanie koloru, kompozycje wielopostaciowe.



Bartłomiej Strobel (1591-1647)



- Ślązak – w Polsce działał od 1633, głównie w Elblągu.
- Portrecista – malarz polskiej magnaterii, portret reprezentacyjny.
- Twórca obrazów o treści religijnej, biblijnej i maryjnej.
- Cechy malarstwa – upodobanie do przedstawiania uczt w malarstwie biblijnym i bogactwa strojów.



Jedyna w swoim rodzaju – rolka sztokholmska, czyli fotografia z epoki Wazów



- Najdziwniejsze dzieło sztuki polskiego baroku: anonimowa akwarela i gwasz na papierze. Długie (ponad 15 metrów i wąskie – 28 centymetrów).
- Realistyczne przedstawienie wjazdu do Krakowa Zygmunta III i jego narzeczonej Konstancji Habsburżanki (04.12.1605). Realia: stroje, mundury, militaria, pojazdy – powozy i karoce, konie.
- Na malowidle przedstawiono całą rodzinę królewską, a także: senatorów, posłów moskiewskich, dyplomatów moskiewskich i cesarskich, duchownych. Towarzyszy im oddana w detalach asysta wojskowa.
- Zrabowana przez Szwedów w r. 1655, przechowywana do 1902 w Królewskim Archiwum w Sztokholmie, zwrócona Polsce w r. 1974. Obecnie przechowywana na Zamku Królewskim w Warszawie.



Mikołaj Sęp-Szarzyński (1550-1581)



- Współczesny Kochanowskiemu, który przez wieki przyćmiewał go sławą.
- Poeta z południowo-wschodnich Kresów Rzeczypospolitej (por. nazwy geograficzne rzek tamtego obszaru).
- Kształcił się w protestanckiej Saksonii. Podróżował do Włoch i Szwajcarii.
- Nawrócenie na katolicyzm pod wpływem katechezy dominikańskiej i jezuickiej.
- Pochodził z okolic Lwowa.
- Dzisiaj znamy około 50. utworów Sępa-Szarzyńskiego, wydanych przez brata – Jakuba (1601) w tomie „Rytmy abo wiersze polskie”.

Daniel Naborowski (1573-1640)



- Wyznanie: kalwińskie, jego kariera była związana z dworem Radziwiłłów, protektorów kalwinizmu;
- Studiował prawo w Orleanie, poliglota, dyplomata
- Uczeń Galileusza, astronom-amator.
- Sekretarz Janusza Radziwiłła, kasztelana wileńskiego.
- Sędzia grodzki w Wilnie.
- W swojej poezji łączył elementy późnego renesansu i baroku
- Tłumacz Petrarcki.

Piotr Skarga (1536-1612) /1/



Rodem z Mazowsza, szlachcic lub nieszlachcic /?/, najmłodsze dziecko w rodzinie.

Absolwent Akademii Krakowskiej, z początku ksiądz diecezjalny karierę kaznodziejską zaczynał we Lwowie, w Rzymie wstąpił do zakonu jezuitów (1569).

Pierwszy rektor Uniwersytetu Wileńskiego, duszpasterz Litwy i Białorusi.

Znakomity działacz społeczny – prekursor bankowości socjalnej (Bank Pobożny, Komora Potrzebnych) i założyciel istniejącego w latach 1584-2008 Arcybractwa Miłosierdzia.

Piotr Skarga (1536-1612) /2/



- przez 24 lata kaznodzieja Zygmunta III, któremu odradzał starania o koronę szwedzką;
- współtwórca unii brzeskiej, życzliwie nastawiony do prawosławia
- przeciwnik protestantyzmu, krytyk poglądów kalwińskich i ariańskich
- różnorodność wyznań uważał za czynnik dezorganizujący państwo; („herezji”); daleki jednak od idei nawracania innowierców przemocą;
- zwolennik rządów króla i prawa;
- propagator katolicyzmu w duchu kontrreformacyjnym;
- krytyk stylu życia polskiej szlachty (*Wzywanie do pokuty obywatelów Korony Polskiej i Wielkiego Księstwa Litewskiego*).
- Dzieła: *Kazania na niedziele i święta* (w tym: *Kazania sejmowe*); *Żywoty świętych*

Samuel ze Skrzypnej Twardowski (ok. 1600-1661)



- Wielkopolanin z pochodzenia. Poeta, uczestnik wojen moskiewskich i tureckich (Bitwa pod Chocimiem, 1621) oraz poselstwa Krzysztofa Zbaraskiego do Stambułu.
- Autor utworów epickich, satyrycznych, okolicznościowych (weselnych i pogrzebowych).
- *„Przeważna legacja, Jaśnie Oświeconego Książęcia Krzysztofa Zbaraskiego [...] do [...] Cesarza tureckiego Mustafy w roku 1621 – epos podróży.*
- *Dafnis* (1636)
- *Nadobna Paskwalina z hiszpańskiego świeżo w polski przemieniona ubiór* (1655). – Parafraza anonimowego utworu tłumaczonego z hiszpańskiego. Romans.

Samuel ze Skrzypnej Twardowski – Uroda Paskwaliny



*Wszystkich zgodą
Śmiertelne celowała stworzenia urodą,
Tak że członka nie było w ciele jej żadnego
Bez kochania i wdzięku swego osobnego.
A wprzód włos po ramionach płonął bursztynowy,
Który kiedy dosięgło słońce więc jej głowy,
Zajmował się płomieniem przez ciche pioruny
Niecąc reperkusyje i żarliwe łuny
Po kosztownych pokojach. Smukowniejsze czoło
Nad alabastr gładzony, wydane wesoło,
Brwi puszyły, niebieskim równając się łukom
Od słońca odrażonym, oczy - dwiema krukami,
Wielkie i otworzone, przez obroty żywe
Łaski oraz i żądła strzelały szkodliwe...
Nos, w miarę pociągniony, jagody różane
Śliczną dzielił ideą, które pomieszane
Na pół ze krwią i mlekiem, tym wdzięczności w sobie
Miały więcej, kiedy wstyd przyrumienił obie.
Usta krwawsze nad koral słodko się spoiły,
Czym by do smakowania sposobniejsze były.*

Ukraina. Kozacy i królewięta



- Ukraina / okraina = „skraj”. Słowo „Ukraina” jako nazwa własna pojawia się w polskiej konstytucji sejmowej z r. 1590. Nazwa synonimiczna – „Dzikie Pola”.
- Województwa: kijowskie, braclawskie, czernihowskie.
- Teren ekspansji polskiej magnaterii: „królewiat kresowych” (rodów polskich i litewskich) tworzących rozległe posiadłości, prowadzących własną politykę wewnętrzną.
- Powstania kozackie – największe: powstanie Chmielnickiego, klęski armii królewskiej, pacyfikacje pustoszą kraj.
- Tworzenie się kozaczyzny, która uzyskuje autonomię polityczną – Hetmanat (1649-1764) jest załącznikiem niepodległej Ukrainy.
- Losy Rzeczypospolitej zaczynają rozstrzygać się na Wschodzie.

Podsumowanie



- Wazowie przejęli Rzeczpospolitą w rozkwicie cywilizacyjnym, jako państwo o wysokim potencjale kulturowym. Dynamika rozwoju cywilizacji będzie się utrzymywać aż do połowy siedemnastego stulecia – także dzięki bazie materialnej cywilizacji, która będzie magnesem przyciągających artystów zagranicznych, głównie włoskich.
- Stosunkowo liczna i zamożna warstwa kulturotwórcza – magnateria i szlachta, gdzie indziej mieszczaństwo (zwykle w miastach koronnych).
- Początek dominacji katolickich składników kultury polskiej (np. kalwarie, nabożeństwa pasyjne)
- Coraz bliższe kontakty z kulturą Bliskiego Wschodu.
- Na losach kultury polskiej w sposób coraz bardziej będzie ważyć polityka.
- Wspomnienie epoki ozwie się w literaturze XIX w. („Panienska z okienka” Łuszczewskiej; „Ogniem i mieczem” Henryka Sienkiewicza”) oraz w malarstwie: „Batory pod Pskowem”/”Kazanie Skargi” Jana Matejki.